

# 宿毛市内水ハザードマップ

## 「内水による浸水」と「外水による浸水」の違い

### 内水による浸水

短時間の強雨(集中豪雨やゲリラ豪雨)などにより、下水道・道路側溝・水路などの排水施設から円滑に河川へ排出できず、そこから雨水が溢れだし浸水が発生することです。浸水は身近な場所や、河川から離れたところでも発生します。



### 外水による浸水

広範囲にわたる大雨が降ることにより、河川水が増水し、河川堤防から水が溢れ出したり、堤防が壊れたりして、河川の水が住宅地などに流出することにより浸水が発生することです。



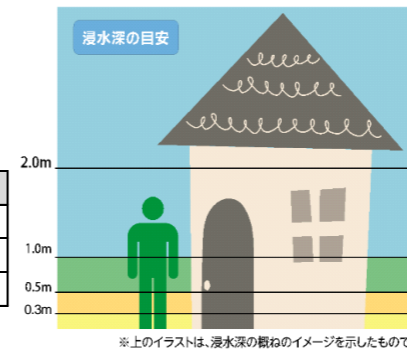
内水ハザードマップ

洪水ハザードマップ

## 内水による浸水深の目安

浸水深は、宿毛市で最大の1時間雨量160mmが降った場合のシミュレーション結果に基づくものです。浸水エリアを着色していない地域でも、雨の降り方によっては絶対に安全とは言えません。気象情報と周りの状況に十分注意してください。

| 浸水深  | 浸水の目安                             |
|------|-----------------------------------|
| 30cm | 概ね歩道が冠水し始める程度。                    |
| 50cm | 大人の膝までつかる程度。(床下浸水と床上浸水との境界付近の浸水深) |
| 1m   | 大人の腰までつかる程度。                      |



## 自分でできる自宅の浸水対策

### 【雨水ますや道路側溝の清掃】

家の近くの雨水ます等の点検・清掃にご協力をお願いします。雨水ます等に泥や落ち葉、ゴミが詰まると、浸水の原因になります。みなさんのご協力をお願いします。

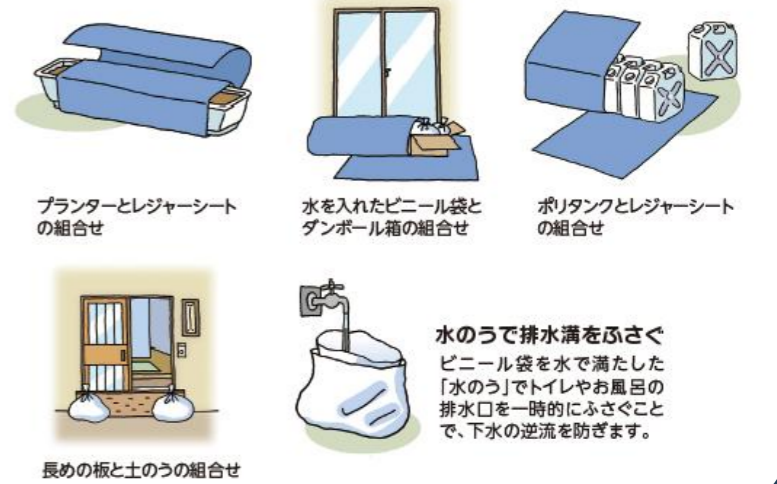
- 1) 道路の側溝や雨水ますの確認をしてください。側溝や雨水ますの集水口に落ち葉などが、詰まっていないか確認しましょう。詰まっていたら取り除きましょう。

- 2) 物を置かないでください。側溝や雨水ますの上に物を置かないようにしましょう。植木など置いていませんか？



### 【止水方法例】

浸水が浅い場合には浸水を防ぐ用具(土のう、水のうなど)日頃から対策に必要なものを準備しておきましょう。・浸水を止める用具例(身近にあるもので簡単に止水ができます)



## 5段階の警戒レベルと防災気象情報

| 気象状況          | 気象庁等の情報                      | 市町村の対応                   | 住民がとるべき行動   | 警戒レベル |
|---------------|------------------------------|--------------------------|---|-------|
| 数十年に一度の大雨     | 大雨特別警報                       | 緊急安全確保<br>※必ず発令される情報ではない | 命の危険 直ちに安全確保!<br>すでに安全な避難ができます。命が危険な状況。いままる場所よりも安全な場所へ直ちに移動等する。 | 5     |
| 大雨の数時間~2時間程度前 | 土砂災害警戒情報、高潮特別警報              | 危険 氾濫危険情報                | 避難指示<br>第4次防災体制<br>(災害対策本部設置)                                   | 4     |
| 大雨の半日~数時間前    | 大雨警報、高潮警報、高潮特別警報、大雨注意報、高潮注意報 | 警戒 氾濫警戒情報                | 高齢者等避難<br>第3次防災体制<br>(避難指示の発令を判断できる体制)                          | 3     |
| 大雨の数日~約1日前    | 早期注意情報(警報級の可能性)              | 注意 氾濫注意情報                | 第2次防災体制<br>(高齢者等避難の発令を判断できる体制)<br>第1次防災体制<br>(連絡要員を配置)          | 2     |
|               |                              |                          | 災害への心構えを高める   | 1     |

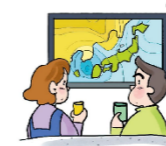
※夜間~翌日早朝に大雨警報(土砂災害)に切り替える可能性が高い注意報は、警戒レベル3(高齢者等避難)に相当します。

「避難情報に関するガイドライン」(内閣府)に基づき気象庁において作成

## 日頃から準備しましょう

水害から身を守るには、日ごろから水害に関心を持ち、万が一に備えて準備しておくことが大切です。

- 1 天気予報や気象情報に気をつけましょう。  
天気予報に注意し、天気の変化に気をつけましょう。



- 2 非常時に持ち出すものを準備しておきましょう。  
慌てて準備を始めると、必要なものをすっかり忘れて、必要以上に時間がかかってしまいます。あらかじめ準備をし、家族で置き場所を確認しておきましょう。



- 3 側溝や雨水ますの上は定期的に掃除しておきましょう。  
側溝や雨水ますにゴミや落葉が詰まると、水のみこめず、浸水の原因になります。側溝や雨水ますの清掃にご協力ください。



- 4 家族やご近所で避難場所や避難経路の確認をしておきましょう。  
避難所・避難場所はどこなのか、そこに安全に行くにはどう行けばいいのかを前もって確認し、地図に書き込んでおきましょう。



- 5 防災上の配慮を要する方への気配りをしましょう。  
ご自分の家族や住みだけでなく、地域全体にも目を向けましょう。特に一人暮らしの高齢者や障がい者、子ども等、防災上の配慮を要する方には、日頃から気配りが必要です。



- 6 家庭でできる簡易水防を活用しましょう。  
浸水深が浅いときは、家庭にあるものを使って、水の侵入を減少させることができます。大きめのゴミ袋やポリタンク等に水を入れて、水の侵入口となるところに並べます。



## 情報伝達

市では、災害が発生もしくは発生の恐れがある場合には、下図のように情報を伝達します。大雨の際には、テレビ、ラジオ、インターネットなどで雨量、警報などの情報を早くから入手し、早めの避難を心がけましょう。

### 宿毛市役所



避難情報の発信



- 宿毛市防災アプリ
- 防災放送
- 市ホームページ
- 広報車、消防車両
- テレビ、ラジオなど

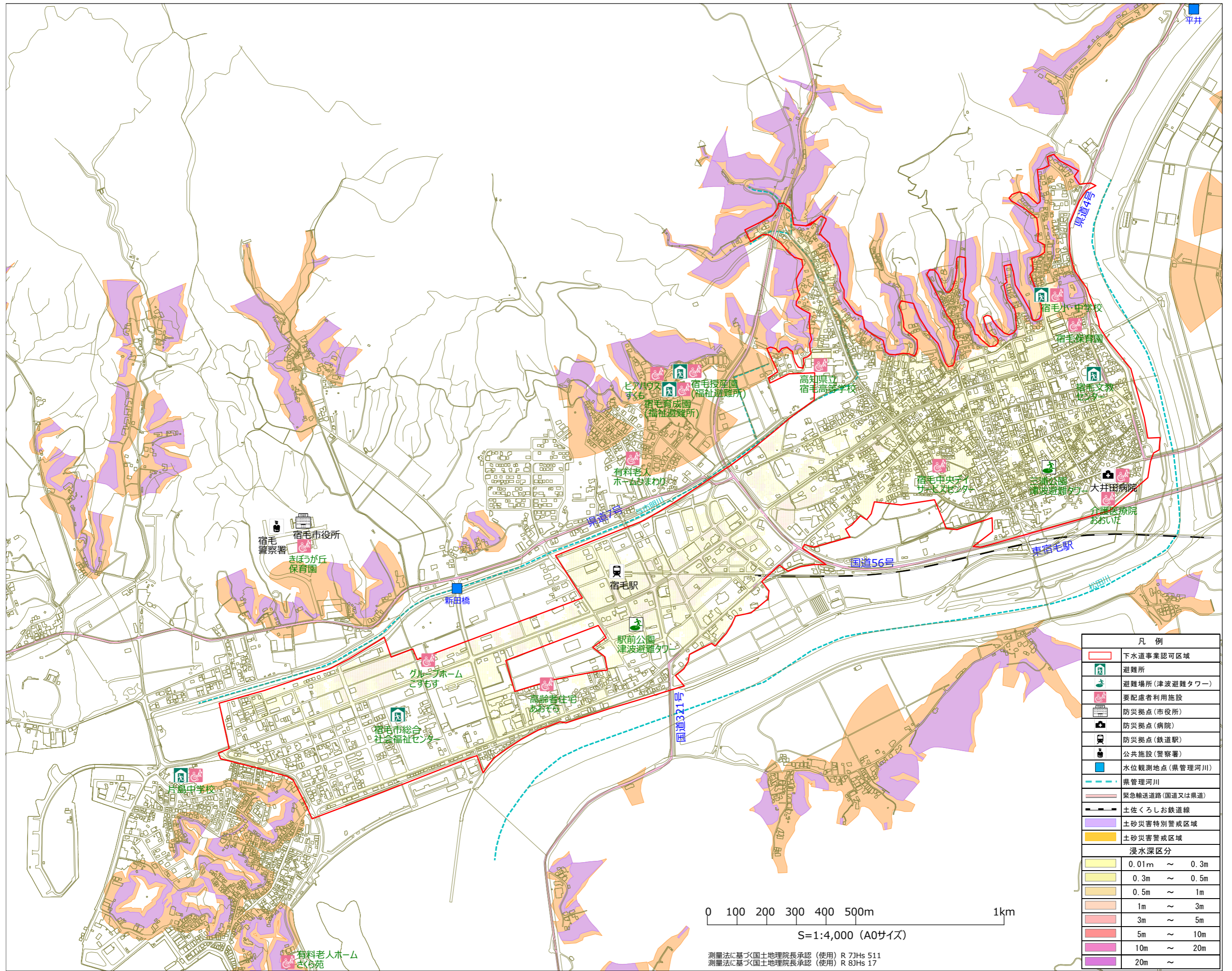
### 市民の皆様



## 避難所リスト

いざという時、家族がどこへ避難するか決めておきましょう。

| 避難所 | 住所 | 電話 |
|-----|----|----|
|     |    |    |
|     |    |    |



宿毛市役所  
宿毛警察署  
きぼうが丘  
保育園

新田橋

宿毛駅

国道56号

東宿毛駅

国道321号

平井

国道4号

宿毛小・中学校

宿毛保育園

宿毛文芸会

高知県立  
宿毛高等学校

ヒアハウス  
すむ

宿毛授産園  
(福祉避難所)

宿毛育成園  
(福祉避難所)

有料老人  
ホームひまわり

宿毛中央  
サウナセンター

宿毛公園  
津波避難タワー

大井田病院

介護医療院  
おおいだ

グループホーム  
こすもす

高齢者住宅  
あおぞら

宿毛市総合  
社会福祉センター

宿毛中学校

有料老人ホーム  
さくら苑