



P2-3

道の駅すくも「サニーサイドパーク」  
リニューアルオープン

P4

褒章・叙勲表彰

5月3日(水・祝) 道の駅すくも「サニーサイドパーク」がリニューアルオープンしました。  
(関連記事 2～3 ページ)





# 5月3日 (水・祝) 道の駅すくも「サニーサイドパーク」 リニューアルオープン！

5月3日 (水・祝) に、道の駅すくも「サニーサイドパーク」がリニューアルオープンしました！  
リニューアルオープンイベントでは、キッチンカーなどが出店し、多くの皆さんにご来場いただき大盛況に終わりました。

リニューアルオープンの様子▼▶



イートインコーナー



だるま夕日をイメージしたモニュメント

リニューアルオープンした道の駅すくも「サニーサイドパーク」は、イートインコーナーや、だるま夕日をイメージしたモニュメント、遊具を新設しました。

また、新しくなった管理棟では、様々な種類の宿毛市の特産品を販売しています。

お立ち寄りの際はぜひご覧になってください。



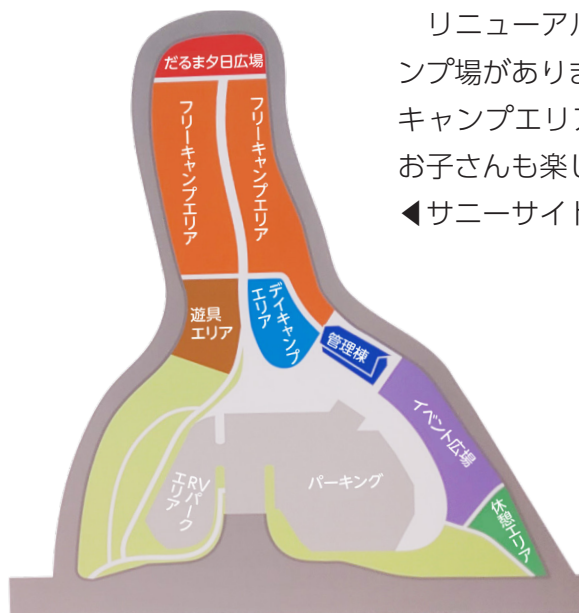


# DAYCAMP & FREECAMP area



リニューアルオープンした道の駅すくも「サニーサイドパーク」にはキャンプ場があります。駐車場から見て手前がデイキャンプエリアで、奥がフリーキャンプエリアです。デイキャンプエリアの近くには新設した遊具があり、お子さんも楽しく遊ぶことができます。

◀サニーサイドパークの案内図



バーベキューセットやテントの貸し出しをしており、ソーセージやお肉などバーベキューに使用できる食材を販売していますので、バーベキュー用品やキャンプ用品を持っていない方でも、楽しむことができます。

電話でのご予約が必要となりますので、お気軽にお問い合わせください。

**問** 道の駅すくも「サニーサイドパーク」 ☎ 79-3321





## 図書カードの寄贈のお礼

問 坂本図書館 ☎ 63-2654

4月18日（火）に、国際ソロプチミスト幡多 様から坂本図書館に図書カード（30,000円分）を寄贈いただきました。ありがとうございました。



## 褒章・叙勲表彰

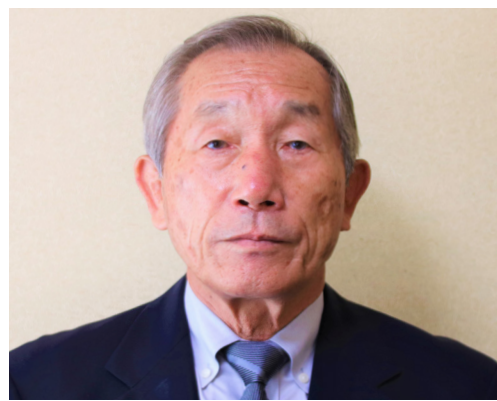
問 企画課 ☎ 62-1255



瑞宝大綬章

奥島 孝康（おくしま たかやす）氏（宿毛市名誉市民）  
多年にわたり早稲田大学総長等として私学教育の振興に尽力するとともに、各種審議会副会長として行政運営の円滑化に寄与した功績が認められました。

- 元 早稲田大学総長
- 元 （社）日本私立大学連盟会長
- 元 学術審議会副会長



瑞宝単光章

東 高希（ひがし こうき）氏（二ノ宮）  
宿毛授産園施設長として長年にわたり活動されたことの功績が認められました。

- 元 障害者支援施設「宿毛授産園」施設長

## こいのぼりのご提供

問 宿毛こいのぼり実行委員会  
（宿毛商工会議所） ☎ 63-3123

例年、広報などで呼びかけをしている「こいのぼり」について、今年も多くの皆さんからご提供いただき、無事、川渡しを行うことができました。

心から感謝申し上げます。ご協力ありがとうございました。





## 「部落差別をなくする運動」 強調旬間

問 人権推進課 ☎ 62-1258

7月10日(月)～20日(木)は、「部落差別をなくする運動」強調旬間です。宿毛市では、一人ひとりの人権が尊重される社会を目指し、人権問題に対する認識を深めるために記念事業を行います。多くの皆様のご参加をお待ちしています。

日程 7月8日(土) 受付開始9時 開演9時30分 参加費 無料

### 記念講演

時間 9時40分～11時10分

場所 宿毛文教センター1階 多目的ホール

演題 “差別をなくす” から “手をつなぐ” へ  
～ルーツを大切に自分らしく生きる～

※当日は手話通訳・要約筆記を行います。

講師 岡本 工介さん

●社会福祉士 ●大阪大学大学院 修士(人間科学) 修了  
大阪府高槻市に生まれる。

2002年以降、毎年渡米し、約20年にわたってネイティブ・アメリカン居留区でラコタ族の人々と出会い、ともに生活する中で彼らの伝統的儀式や生き方、自然観に深くふれる。また、アメリカ南部を旅し、黒人公民権運動の指導者であるキング牧師のルーツを訪れる。

現在は、高槻市富田地域に基盤をおき、社会的包摂のまちづくりに携わる一方で、大学の非常勤講師等を務める。NHKバリバラほかメディア出演多数。

「部落差別をなくする運動」  
強調旬間(7/10(月)～20(木))  
記念事業



「差別をなくす」  
から  
“手をつなぐ”へ  
～ルーツを大切に自分らしく生きる～

入場無料 手話通訳 要約筆記

日時 7月8日(土)  
受付開始 9時00分  
開演 9時30分

会場 宿毛文教センター  
宿毛市中央2丁目7番14号

【プロフィール】  
大阪府高槻市に生まれる。  
2002年以降、毎年渡米し、約20年にわたってネイティブ・アメリカン居留区でラコタ族の人々と出会い、ともに生活する中で彼らの伝統的儀式や生き方、自然観に深くふれる。また、アメリカ南部を旅し、黒人公民権運動の指導者であるキング牧師を訪れる。  
現在は、高槻市富田地域に基盤をおき、社会的包摂のまちづくりに携わる一方で、大学の非常勤講師やNHKバリバラ、Community Of Treesを主宰している。  
NHKバリバラ出演多数。

◆人権啓発パレード 11時35分～



主催:宿毛市、宿毛市教育委員会、差別をなくし人権を守る会

### 子ども会アピール文発表

時間 11時10分～11時25分

場所 宿毛文教センター1階 多目的ホール

### 人権啓発パレード

時間 11時35分～12時50分

場所 宿毛文教センター～ローソン宿毛中央7丁目  
店前交差点～南海楽器前～宿毛文教センター

※雨天中止

## 7月は「社会を明るくする運動」 強調月間

問 市民課 ☎ 62-1233

この運動は、犯罪や非行の防止と、あやまちを犯した人の立ち直りについて理解を深め、それぞれの立場において力を合わせ、犯罪や非行のない安全で安心な地域社会を築こうとする全国的な運動です。

今年は73回目を迎え、「“社会を明るくする運動”～犯罪や非行を防止し、立ち直りを支える地域のチカラ～」として、全国で様々な活動に取り組まれます。

宿毛市では、次の啓発活動を実施します。皆様のご理解とご協力をお願いします。



### 中学生による弁論大会

日時 7月4日(火) 13時30分～

場所 宿毛文教センター1階 多目的ホール

### 総決起集会

日時 7月4日(火) 15時30分～

場所 宿毛文教センター 南側広場  
※雨天時は、宿毛文教センター1階 多目的ホール



## 消費税インボイス制度等 説明会

10月1日(日)から、消費税の仕入税額控除の方式として適格請求書等保存方式(インボイス制度)が始まります。

事業者の皆さんに、インボイス制度について理解を深めていただき、インボイス制度の実施に向けて必要な準備を進めていただくため、インボイス制度等説明会を開催しますので、ぜひご参加ください。

**日程** 6月9日(金)

**場所** 中村税務署

(四万十市中村新町4丁目4番地)

**定員** 各20名

**予約** 必須

● **インボイス制度説明会(登録申請相談会)**

**時間** 10時30分～11時50分

インボイス制度の概要を説明します。

※説明会終了後、登録申請を希望される方を対象に申請手続きのサポートを行います。

※詳しくは、お申し込みの際に税務署職員にお問い合わせください。

● **インボイス制度説明会**

(消費税の仕組みから知りたい方向け)

**時間** 13時30分～14時30分

インボイス制度の概要に加えて、消費税の基本的な仕組み等について説明します。

**問** 中村税務署 法人課税部門

☎ 0880-35-2135 (代表)

自動音声案内に従って、「2」を選択してください。



インボイス制度  
特設サイト



高知県の情報  
ポータルサイト



## 出張法律相談

こうち被害者支援センターでは、事件や事故等による犯罪被害や性暴力の被害に遭われた方々を対象に、出張法律相談を実施しています。

**日程** 7月18日(火)・9月19日(火)  
11月21日(火)

令和6年1月16日(火)

令和6年3月19日(火)

**場所** 幡多総合庁舎2階 会議室  
四万十市中村山手通19

**時間** 13時30分～15時30分

※相談無料

※秘密厳守

※予約は相談実施日の前日までに問い合わせ先にお申し込みください。

**共催** 法テラス高知・高知県

**問** 認定NPO法人

こうち被害者支援センター

☎ 088-854-7511

(平日9時～17時)

## スポーツ体験会

ボッチャ、モルック、スポーツ吹き矢、公式わなげを体験しませんか。

**日時** 6月10日(土)

9時30分～12時

6月17日(土)

9時30分～12時

**場所** 旧中央保育園(貝塚11-22)

**参加費** 無料

**申込** 事前申込必須

**定員** 先着30名程度

**指導者** 宿毛市スポーツ推進委員

**申込方法** 開催日までに生涯学習課へ電話

**問** 生涯学習課 ☎ 62-1245

# Information 情報コーナー

## 精神保健福祉相談 「嘱託医相談」

幡多福祉保健所では、次のとおり精神科嘱託医師による「嘱託医相談」を開催しています。

**対象者** 現在精神科の治療を受けていない方(精神科未受診者または治療中断者)

**場所** 幡多総合庁舎等(内容に応じて変更)

**件数** 1日2件まで

**予約** 開催日2週間前までに電話予約

第1回

**開催日時** 6月28日(水)

13時30分～15時30分

**担当医師** まあるいこころクリニック

田中 修一 先生

第2回

**開催日時** 8月24日(木)

13時30分～15時30分

**担当医師** 渡川病院 吉本 啓一郎 先生

第3回

**開催日時** 10月26日(木)

13時30分～15時30分

**担当医師** 渡川病院 吉本 啓一郎 先生

第4回

**開催日時** 令和6年2月7日(水)

13時30分～15時30分

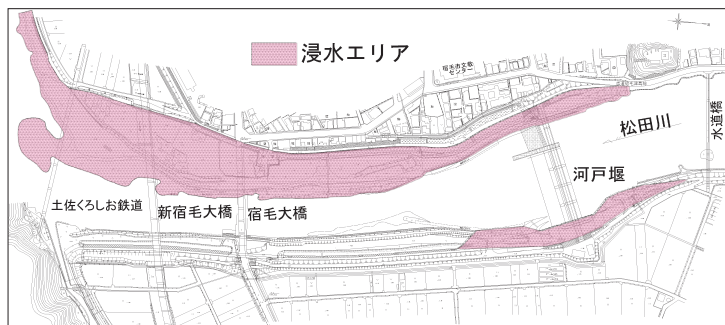
**担当医師** 聖ヶ丘病院 三浦 星治 先生

**主催** 高知県幡多福祉保健所 健康障害課

**問** 高知県幡多福祉保健所 健康障害課

☎ 0880-34-5124

## 河戸堰からのお知らせ



松田川の河戸堰周辺の河川敷は、川の水位が上がると浸水する区域です。

また、大雨時に一定以上の水位になると、河戸堰でゲート操作を行います。ゲート操作を行うと、河川敷はさらに浸水しますので、河川敷から避難してください。

**問** 幡多土木事務所宿毛事務所ダム建設管理課

☎ 63-2141 (宿毛事務所)

☎ 62-0534 (河戸堰自動応答)



## 第62回 幡多ふれあい医療公開講座

日時 6月18日(日)

13時30分～15時30分

場所 三原村農業構造改善センター

参加費 無料 申込 不要

### 講演 1

「がん対策は、がんの予防と定期的ながん検診」

講師 日本対がん協会高知県支部  
がん予防推進アドバイザー  
上岡 教人 さん

### 講演 2

「自分らしく生きるために、『食べて・動いて』元気に過ごすコツ」

講師 幡多けんみん病院

理学療法士 池 雅道 さん

※高知家健康パスポート事業対象講座

※最新の情報は幡多けんみん病院HPをご覧ください。

主催 高知県立幡多けんみん病院

後援 四万十市・宿毛市・土佐清水市・黒潮町・大月町・三原村・幡多福祉保健所・幡多健診センター・幡多医師会

問 高知県立幡多けんみん病院

☎ 66-2222

## 坂本ダムからのお知らせ

松田川を利用される方は、坂本ダム放流の警報音と放送に、十分注意してください。川にいる時に放流警報が鳴ったら、すぐに川から上がって、安全な場所に避難してください。

警報音を認識していただくために次のとおり、坂本ダムから篠川合流点までの地域に警報音を出します。警報音は、普通のサイレンの音とは異なりますので、ご確認ください。

日時 6月 7日(水) 14時30分～

6月14日(水) 14時30分～

6月21日(水) 14時30分～

※雨天の時は中止します。

※坂本ダムに関する情報は☎62-6521で聞くことができます。

問 幡多土木事務所宿毛事務所

ダム建設管理課

☎ 63-2141 (宿毛事務所)

☎ 62-6510 (坂本ダム)

## 高知職業能力開発短期大学校 オープンキャンパス

高知職業能力開発短期大学校(KPC)は、厚生労働省所管の工業系短期大学校です。学校の雰囲気を感じていただくため、高校生等を対象にオープンキャンパスを実施します(保護者の方も大歓迎です)。

参加される方はランチ体験ができます(要予約)。

申し込み方法や詳しい内容は、ホームページをご覧ください。

日時 6月18日(日) 11時～15時30分

7月15日(土) 11時～15時30分

7月30日(日)

●生産機械技術科 9時～13時

●電子情報技術科 12時～16時

9月3日(日) 11時～15時30分

12月17日(日) 13時～15時30分

内容 ●学校・学科紹介

●入試概要説明

●就職状況紹介

●キャンパスツアー

●ものづくり体験(要予約)

●ランチ体験(要予約)など

※開催時間や内容は変更になる場合があります。

問 高知職業能力開発

短期大学校(KPC)

学務援助課

☎ 0887-56-4100



高知職業能力開発  
短期大学校 HP

## 放送大学入学生募集

放送大学では幅広い世代の学生が、大学卒業や学びの楽しみなど、様々な目的で学んでいます。

現在、2023年10月入学生を募集しています。

資料を送付しますので、お気軽にお問い合わせください。

出願期間 ●第1回 8月31日(木)まで

●第2回 9月12日(火)まで

問 放送大学高知学習センター

☎ 088-843-4864

## 税務職員採用試験 受験申込開始

受験資格 ①4月1日において高等学校または中等教育学校を卒業した日の翌日から起算して3年を経過していない者および令和6年3月までに高等学校または中等教育学校を卒業する見込みの者

②人事院が①に掲げる者に準ずると認める者

受付期間 インターネット

6月19日(月) 9時

～28日(水)《受信有効》

試験日 第1次 9月3日(日)

※詳細は国税庁HPをご覧ください。

問 高松国税局総務部

人事第二課試験研修係

☎ 087-831-3111



国税庁 HP

## 消費生活相談員資格試験

誰かの困った…に、あなたの力を!

受験資格 年齢、性別、学歴、実務経験等を問わず、誰でも受験できます。

受付期間 6月19日(月)～7月31日(月)

受験手数料 14,300円(税込)

### 第1次試験

試験日 10月21日(土)

内容 マークシート式試験・論文試験

【会場設置都市】高知市など

### 第2次試験

試験日 12月16日(土)

【会場設置都市】札幌市、大阪市、福岡市

試験日 12月17日(日)

【会場設置都市】東京都港区、名古屋市

内容 面接試験

※詳細は二次元コードをご参照ください。

問 (試験について)

独立行政法人 国民生活センター

資格制度課 ☎ 03-3443-7855

(申し込みについて)

ヘルプデスク

(6月16日(金)から)

☎ 0476-33-7158



国民生活  
センター HP

## 高知県の中堅・中小・ベンチャー企業等を応援します!

◎窓口の支援担当者が相談内容に応じてアドバイス!  
◎各分野の専門家が、訪問や窓口で無料アドバイス!

### INPIT 高知県財総合支援窓口

〒781-5101 高知市布師田 3992-3 高知県工業技術センター4F

TEL&FAX 088-854-8876



INPIT 高知 検索 info@jiii-kochi.jp

運営機関: 一般社団法人高知県発明協会

(独)工業所有権情報・研修館事業

訪問  
支援可

相談  
無料

秘密  
厳守

- 特許・商標などの先行調査支援
- 商品のネーミング・ブランド戦略支援
- 営業秘密(ノウハウ)管理支援
- 著作権、契約関係支援 等々



工業所有権  
情報・研修館



イベント

# すくも マルシェ

宿毛!! ワクワクたいけんひろば!!

子どもだけでなく、高齢者や障害者など誰もが垣根なくすごせる居場所づくりを目指しています。

## 6月10日(土) 物作り教室 「竹とんぼ」

日時 6月10日(土) 10時～12時

内容 自分だけの竹とんぼを作って、楽しく遊ぼう。

参加費 300円

講師 竹とんぼ工房ふたり

## 6月24日(土) 物作り教室 「リメイクほうき」

日時 6月24日(土) 10時～12時

内容 ハギレを使って、ほうきをかわいくリメイクしちゃおう!

参加費 700円

講師 naomamaさん

LINEでの申し込みも受け付けます。



場所 正和児童館

対象 小・中学生とその保護者

申込 事前申込制

主催 宿毛市

問 (特非) じんけんネットすくも ☎ 090-9710-3321 (土・日・祝日を除く 9時～17時)

## 6月24日(土) しげちゃんち ～障害のある子どもとその家族みんなで楽しもう～

障害のある子どもやそのきょうだい児が、遊びを通して様々な体験や交流ができ、障害のある子を持つ保護者同士も情報交換や相談し合える場所を目指しています。

日時 6月24日(土) 10時～11時30分

場所 正和隣保館

参加費 無料

内容 リトミック

講師 山崎 純代さん

対象 18歳未満の障害のある子どもやそのきょうだい児・保護者

申込 申込制(定員20名程度)

主催 (特非) じんけんネットすくも

後援 宿毛市

※子どもだけの参加はできません。

問 手代岡児童館 ☎ 66-0756

(土・日・祝日を除く 9時～17時)

## ★! 火木 みんなの 家 おうち

心も体もホッとできるあたたかい、安心安全な第3の居場所を提供する事業、イベントを行っています。開催予定は次のとおりです。

日時 毎週火・木曜日 13時～18時

※6月29日はお休み

場所 みんなの家 おうち(中央1丁目1-30)

内容 【子どもから大人までの居場所】

赤ちゃん連れや地域の方など誰でも利用できます。

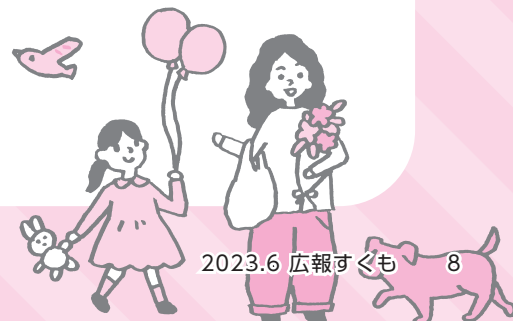
スタッフと一緒に物づくりを楽しみませんか? 宿題したり、遊んだり、お友達と一緒にどうぞ!

参加費 無料

主催 NPO法人ゆめ・スマイル

後援 宿毛市

問 ゆめ・スマイル ☎ 090-4780-5706





6

17

土

ゆめ・スマイルイベント  
夏まつり

小さな「夏まつり」を開催します。清宝寺にて、スーパーボールすくい、フリーマーケット、屋台を開きます。

**日時** 6月17日(土) 10時～12時

**場所** 清宝寺 庭園

※雨天の場合、宿毛市交流複合施設さくら

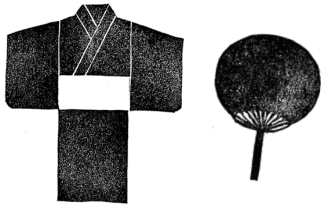
**主催** NPO 法人ゆめ・スマイル

**後援** 宿毛市

**問** ゆめ・スマイル

☎ 090-4780-5706

問い合わせ&  
申し込み▼



6

17

土

## こども食堂 ゆめ

手作りの美味しいお料理でおもてなし！ゆめ・スマイルイベント「夏まつり」の後、お弁当を販売します。

**日時** 6月17日(土) 12時～

**場所** みんなの会 おうち(中央1丁目1-30)

【6月のメニュー】

- わかめご飯 ●コロッケ ●彩りサラダ
- 鶏肉とごぼうの甘酢煮 ●フルーツゼリー ●小夏

※イベント参加者以外にもお弁当販売します。

※メニューを変更する場合がありますので、ご了承ください。

※アレルギー対策はしていません。

**料金** お弁当 200円

**主催** NPO 法人ゆめ・スマイル

**後援** 宿毛市

**問** 江口 千代美 ☎ 090-5146-7529

## 文教センター 30th 宿毛クローズアップ

**問** 中央公民館 ☎ 63-2618

宿毛文教センターは今年開館30周年を迎えます。

これを記念して、「文教センター30th 宿毛クローズアップ」と題して、文教センター内の施設で記念イベントを行います。同時にスタンプビンゴも開催予定です。それぞれのイベントの参加案内は改めて個別にお知らせします。



開催月	事業名	担当施設
6月	NHK 公開番組上方演芸会	中央公民館
7月	子どもフェスティバルすくも	中央公民館
	ひさまつまゆこトークショー(原画展示8月まで)	坂本図書館
	ライブラリーコンサート(1月まで全3回)	坂本図書館
	夜の図書館(1月まで全2回)	坂本図書館
	企画展「岩村3兄弟」(9月まで)	宿毛歴史館
	歴史講座(11月まで全5回)	宿毛歴史館

開催月	事業名	担当施設
8月	宿毛映画館 黒澤明特集(全2回)	中央公民館
	市民講座(9月まで全3回)	中央公民館
	文教センターでキャンプ! ~自分でできるサバイバル術~	青少年育成センター
9月	史跡 de クイズ	宿毛歴史館
11月	マージ・アイランド LIVE	中央公民館
	本の交換会	坂本図書館
	新聞ばっぐづくり教室	坂本図書館
	紅葉の城址散策	青少年育成センター
12月	ライブラリーシアター	坂本図書館

※開催を予定している月を掲載していますが、事業の日程・内容は変更する場合があります。



## デジタル写真教室 参加者募集

問 中央公民館 ☎ 63-2618

スマートフォンからミラーレスカメラ、コンパクトカメラ、デジタル一眼レフまで、デジタルカメラの種類を問わずご参加いただける写真教室です。写真に興味のある方はぜひご参加ください。



**日時** 6月12日(月) 13時30分～17時

**場所** 宿毛文教センター2階 会議室1

**参加費** 200円

**内容** 「紫陽花と田園風景を撮ってみよう」

参加者は宿毛文教センターに集まり、JA高知県宿毛支所裏の農道に移動して水路沿いの紫陽花や風景を撮影します。その後、撮影した写真をプロジェクターで投写またはプリントアウトします。

**講師** 田村 昌之 さん

**対象者** 18歳以上の方

**申込方法** 電話

**持参物** スマートフォンまたはデジタルカメラ

**定員** 7名

※定員に達し次第、参加の申し込みを締め切ります。

## 宿毛市農業公社 農業研修生募集

問 産業振興課 ☎ 62-1243

農業研修を受けて、イチゴ農家になりませんか？農業経験がなくても問題ありません。

**栽培品目** 施設イチゴ

**募集人数** 2名 ※定員に達し次第、受付を終了します。

- 応募要件**
- 研修終了後、独立自営就農をされる方
  - 独立自営就農時、宿毛市内に住まれる方
  - 農業に積極的に取り組む意欲のある方
  - 原則18歳～65歳まで

※その他、諸々要件有

**応募方法** 産業振興課へ電話にて連絡後、履歴書を提出

**研修期間** 概ね1年間～2年間

※補助制度があります。詳しくはお問い合わせください。



## マイナンバーカードの休日・夜間窓口開設

問 市民課 ☎ 62-1233

マイナンバーカード交付申請の増加に伴い、カード交付のための休日および夜間窓口を開設します。

**6月 休日窓口**

**開設日** 11日(日)

**時間** 10時～16時

**6月 夜間窓口**

**開設日** 8日(木)、22日(木)

**時間** 17時15分～19時

- 取扱業務**
- マイナンバーカードの交付
  - 電子証明書の更新
  - マイナンバーカードの交付申請

※マイナンバーカードの交付は、交付通知書(はがき)の記載内容を確認し、必要書類をお持ちください。

※電子証明書の暗証番号が分からない方は、マイナンバーカードと公的な身分証明書(運転免許証等)をお持ちください。

※マイナンバーカードの交付申請をされる方は、公的な身分証明書(運転免許証等)をお持ちください。

### ●交付予約システム

予約なしでも交付可能ですが、予約の方を優先します。申請件数が増加しており、長時間お待たせする可能性がありますので、交付予約システムをご利用ください。





## ●おはなこしょこしょはっくしょーん

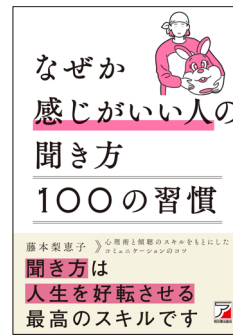


フフーン 作  
ほるぷ出版

ねえねえ、うしさんのおはな、こしょこしょしてみて! うしさんは、は、は、はっくしょーん! しかけをめくると、動物がくしゃみをした顔になる楽しい絵本。

## ●なぜか感じがいい人の聞き方 100 の習慣

藤本 梨恵子 著  
明日香出版社



聞き方は人生を好転させる最高のスキル。「聞き方の「あいうえお」「クレームを好意に変える聞き方」「決めつけない」など、心理術と傾聴のスキルをもとにしたコミュニケーションのコツを紹介する。

## ●名探偵コナンのプログラミング入門

青山 剛昌 原作 / 松田 辰彦 漫画  
ライフイズテック株式会社 監修  
小学館

## ●怒らない100 の習慣

戸田 久実 著 / ヒダカ ナオト イラスト  
WAVE 出版

## ●ぼくらのオンライン戦争

宗田 理 作 / YUME 絵  
はしもとしん キャラクターデザイン  
KADOKAWA

## ●ずぼら瞬食ダイエット

松田 リエ 著  
小学館

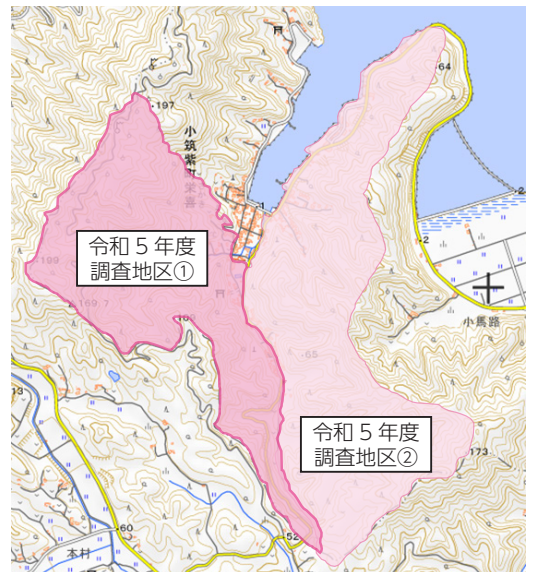
# 宿毛市小筑紫町栄喜の一部の地籍調査

地籍調査は、土地登記簿などをもとに一筆ごとの土地について地権者の方に現地立会をしていただき、地番、地目、土地の境界について調査を行い、その結果を地籍図、地籍簿に取りまとめるものです。

調査後は、土地登記簿の記載事項は書き改められ、地籍図は今までの字限図(あざきりず)に代わり法務局に備え付けられます。今年度の調査区域は次のとおりです。

地権者の方には、事前に説明会を開催し、秋から冬にかけ境界の刈り開きと、現地立会をお願いすることになります。皆さんが所有する土地の大切な調査ですので、ご協力をよろしく願います。

**対象** 宿毛市小筑紫町栄喜



### 調査地区①

字大谷頭 字大谷 字東平山 字キシノ下 字アリノ木谷 字ヒロ畑 字西仲間屋式 字柿ノ木谷  
字ヲノハナ 字カキ谷 字ヲワイダ 字トヲレイ谷 字トヲレ谷 字白皇 字白皇谷 字猿越 字ナヤノ谷  
字大谷口

### 調査地区②

字大谷頭小谷入 字松ヶ谷口 字松ヶ谷 字奥松谷 字西平野山 字三反田 字ハサコ 字神田 字永畑  
字ウバノ谷 字西平山 字東仲間屋式 字家ノ谷 字家ノ谷奥 字天河原口 字天河原谷  
字サンプツヤシキ 字西イワシアジロ 字北イワシアジロ 字天ヶ原口 字天河原ヲク 字畑田 字下口田  
字柳ヶ浦 字ツナホス浦 字アミホス浦 字スダカ浦

※字ヲノハナと字東平山の調査範囲については全域ではなく、図面内の一部が対象になります。

# すくも市議会だより

第116号

■ 編集 議会だより編集委員会 ■ 発行 宿毛市議会

## 臨時会の概要

議会構成決まる

議長に

川村三千代 議員



副議長に

三木健正 議員



4月23日に実施された市議会議員選挙後、初めての臨時議会が5月9日に開催され、正・副議長の選挙、各常任委員、議会運営委員の選任などを行ない、新たな議会構成が決まりました。(次ページに詳細を記載)

また、宿毛市議会から選出される各一部事務組合議員の選挙を行ないました。

市長から提出された議案は14件(専決処分10件、人事議案3件、予算議案1件)で、審議の結果、いずれも承認、同意、可決されました。

### 議案の主な内容

(議案第11号)

◎固定資産評価員の選任につき同意を求めました

4月1日付の人事異動に伴い固定資産評価員に税務課長の朝比奈淳司氏の選任について、地方税法第404条第2項の規定により議会の同意を求めるものです。

## 提出された議案

(第一回臨時会)

議案番号	件名	議決結果
第1号	専決処分した事件の承認について	承認
第10号	固定資産評価員の選任同意について	同意
第11号	人権擁護委員候補者の推薦につき意見を求めることについて	同意
第12号	令和5年度宿毛市一般会計補正予算について	原案可決
第13号	令和5年度宿毛市一般会計補正予算について	原案可決
第14号	監査委員の選任同意について	同意

### 一部事務組合議会議員

宿毛市議会から選出された一部事務組合議会議員は次のとおりです。

川村 圭一  
松浦 英夫

### 幡多西部消防組合議会

寺田 公一

### 議会選出監査委員

★幡多広域市町村圏事務組合  
川村三千代(議長宛職)

### 篠山小中学校組合議会

井上 将

地方自治法第196条第1項の規定により、議会から選出された監査委員に野々下昌文議員が選出されました。

## 人事案件

次の人事議案を全会一致をもって同意しました。

○人権擁護委員候補者の推薦につき意見を求めることについて

澤田 美保(さわだ みほ) 氏(新任)



## 各議員の議案等に対する意思表示の状況

賛否の分かれた案件を記載しています。

議席	1	2	3	4	5	6	7	8	9	10	11	12	13	14	
氏名	井上 将	浦尻 学典	小谷 翔太	川村 圭一	東 新	今城 隆	堀 景	三木 健正	川田 栄子	川村 三千代	高倉 真弓	野々下昌文	松浦 英夫	寺田 公一	議決結果
案件															
議案第13号	○	○	○	○	○	×	○	○	×	議長	○	○	×	○	可決

【○：賛成 ×：反対】

## 議会の構成 (令和5年5月9日現在)

議長 川村 三千代

副議長 三木 健正

### 常任委員会

#### 総務文教常任委員会



◎寺田公一



○川村圭一



井上 将



今城 隆



川村三千代



野々下昌文



松浦英夫

#### 産業厚生常任委員会



◎堀 景



○高倉真弓



浦尻学典



小谷翔太



東 新



三木健正



川田栄子

#### 予算決算常任委員会 (全議員が所属) ◎松浦英夫 ○小谷翔太

### 議会運営委員会

◎野々下昌文 ○東 新 小谷翔太 今城 隆 松浦英夫 寺田公一

◎印=委員長 ○印=副委員長 (議席順)

### ◆ 会派の構成表 ◆ (令和5年5月1日現在) ○印=代表者

会派名	氏名		
令和 (3人)	○寺田 公一	高倉 真弓	川村三千代
明るい社会 (3人)	○松浦 英夫	今城 隆	川田 栄子
晴空会 (3人)	○三木 健正	川村 圭一	東 新
全新会 (3人)	○井上 将	浦尻 学典	小谷 翔太
あすなろ (2人)	○堀 景	野々下昌文	



## 手話奉仕員養成講座（入門編）受講生募集

問 福祉事務所 ☎ 62-1240

手話は、手や体・表情で表し、目で見て理解する言葉です。この講座は手話でコミュニケーションできる人を養成する講座です。基礎から学ぶため、初めての人でも安心してご参加いただけます。手話って何だろう？習ってみたい！と思った皆さん、先生や仲間と楽しみながら、一緒に学んでみませんか？

**日程** 8月～12月の毎週火曜日 19時～21時（予定） 全21回 **場所** 宿毛市総合社会福祉センター

**参加費** テキスト代として3,300円（税込）

**対象者** 高校生以上で、手話に興味がある人 **定員** 30名程度

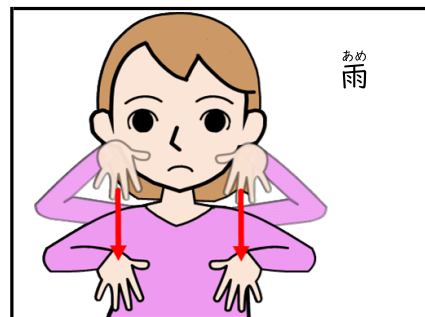
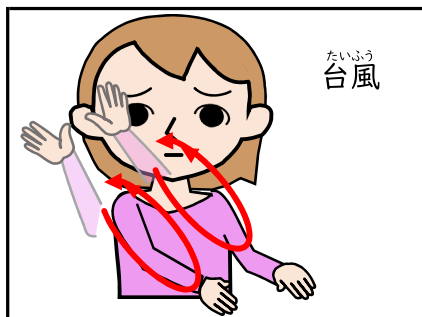
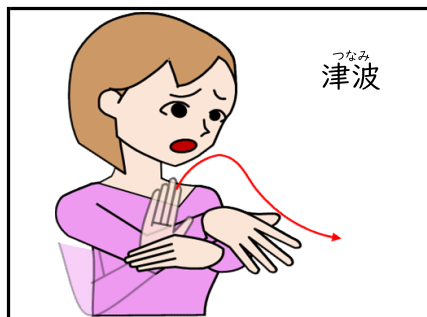
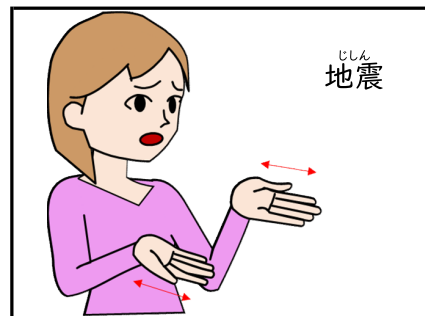
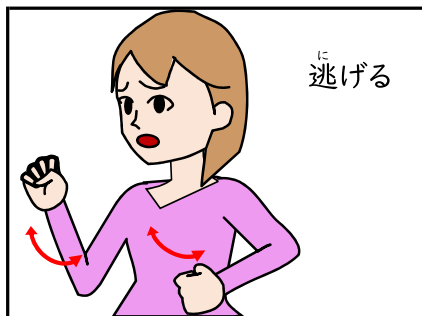
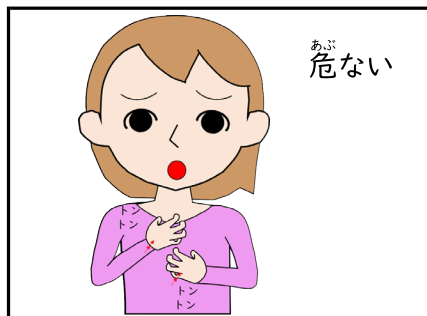
**募集期間** 6月1日（木）～30日（金）

※この講座は、入門編と基礎編があり、今年度・来年度の2年間で実施します。

## 災害時に必要な手話

問 宿毛市手話サークル 手話っち！ ☎ 65-7665

災害時、音声での情報収集が困難な聴覚障害者の方は危険にさらされます。「聞こえない・聞こえにくい」ことを理解し、口元を見せてゆっくり話す、手話や身ぶりで状況を表すなどの配慮をお願いします。緊急時に聴覚障害者の命を守る取り組みにご協力ください。



手話はコミュニケーション手段としてだけでなく、災害時に耳が聞こえない人と情報共有をし、命を守るためのツールとなります。

## 2023年度 全国統一防火標語

問 宿毛消防署 ☎ 63-3111（代表）  
☎ 63-3300（火災・災害用）

国民の防火意識の向上により1件でも多く火災を減らすことを目的に、毎年全国統一防火標語を決めて啓発活動を行っています。宿毛消防署でも庁舎に懸垂幕を設置し、市民の皆さんへの啓発活動を行っています。防火標語を通じて、家庭や職場・地域で日頃から防火意識を持ち、火災のないまちにしましょう。

**標語** 火を消して 不安を消して つなぐ未来





## 4月分からの年金額改定

問 幡多年金事務所  
☎ 0880-34-1616 (自動音声案内)

### 4月分(6月15日支払分)からの年金額

4月分からの年金額は、法律の規定により、67歳以下の方(昭和31年4月2日以後生まれ)は原則2.2%の引き上げ、68歳以上の方(昭和31年4月1日以前生まれ)は、原則1.9%の引き上げとなります。

	令和4年度(月額)	令和5年度(月額)
国民年金(老齢基礎年金(満額))*	64,816円	66,250円
厚生年金 (夫婦2人分の老齢基礎年金を含む標準的な年金額)**	219,593円	224,482円

\* 令和5年度の68歳以上の老齢基礎年金(満額)は、月額66,050円です。

\*\* 平均的な収入(平均標準報酬(賞与含む月額換算)43.9万円)で40年間就業した場合に受け取り始める年金(老齢厚生年金と2人分の老齢基礎年金(満額))の給付水準です。

### 年金生活者支援給付金

年金生活者支援給付金の給付基準額は、物価変動に応じて、毎年度改定を行う仕組みとなっており、令和5年度は昨年度から2.5%の増額改定となります。また、老齢年金生活者支援給付金は、国民年金保険料免除期間を有する場合は、老齢基礎年金額の引き上げに伴う改定(増額)も行われます。

	令和4年度(月額)	令和5年度(月額)
老齢年金生活者支援給付金	5,020円	5,140円*
障害年金生活者支援給付金	(1級) 6,275円 (2級) 5,020円	(1級) 6,425円 (2級) 5,140円**
遺族年金生活者支援給付金	5,020円	5,140円***

\* 基準額であり、実際の金額は保険料納付済期間や保険料免除期間等に応じて算出されます。

\*\* 障害年金の等級に応じて給付基準額が異なります。

\*\*\* 2人以上の子が遺族基礎年金を受給している場合、この基準額を子の数で割った金額がそれぞれに支払われます。

## 国民年金保険料は電子決済可能

問 幡多年金事務所  
☎ 0880-34-1616 (自動音声案内)

国民年金保険料が、スマートフォンアプリを使用した電子(キャッシュレス)決済で納付できるようになりました。納付書のバーコードを、決済アプリで読み取ることによって、電子(キャッシュレス)決済できます。

必要な物 ● 納付書 ● スマートフォン ● 決済アプリ

対象 ● auPAY ● d払い ● PayB(※) ● PayPay ● 楽天ペイ(4月17日(月)から対象)

※金融機関等が提供するアプリを含む。詳細はPayBのホームページをご覧ください。

納付方法



日本年金機構幡多年金事務所による

## 年金相談

問 幡多年金事務所  
☎ 0880-34-1616 (自動音声案内)

日時 6月20日(火)  
9時30分～12時、13時～15時

場所 宿毛市役所 受付 市民課年金係

予約 幡多年金事務所へ直接予約のお電話  
をしてください。

必要なもの ● 年金手帳や基礎年金番号通知書または年金証書  
● 年金の手続きであれば送られてきた書類一式  
● 本人確認ができるもの  
● マイナンバーが分かるもの  
代理人の場合 ● 委任状 ● 代理人の本人確認ができるもの  
※詳細については、ご予約の際にお尋ねください。

## ～安心して医療を受け続けるために～

年々医療費は増え続けており、このまま医療費が増え続けると、国民健康保険税の引き上げや医療保険制度の崩壊につながるかもしれません。いつまでも安心して医療を受けられるよう、薬局でお薬をもらうときには、次のことを実践してみましょう。

### かかりつけ薬局をもちましょう

かかりつけ薬局では、複数の医療機関で処方された薬の情報を管理し、薬の重複や飲み合わせをチェックしてもらうことができます。そうすることで、無駄な医療費を減らしたり、薬の副作用等の悪影響を防いだりすることができます。



### お薬手帳を一冊にまとめましょう

お薬手帳には、薬の重複を避ける、副作用の回避や飲み合わせの確認、副作用歴・アレルギー歴などの確認といった役割があります。そういった役割を十分に発揮させるために、お薬手帳は一冊にまとめ、かかりつけ薬局でお薬をもらいましょう。



### ジェネリック医薬品を活用しましょう

ジェネリック医薬品とは、新薬（先発医薬品）と同じ有効成分で製造されており、同等の効果がある薬です。新薬の特許が切れた後に製造販売されるため、開発コストが抑えられ、価格が新薬より大幅に安くなります。また、安全性や有効性について、国による厳しい審査が行われたうえで、製造販売が認められています。ジェネリック医薬品への変更が不安な方は、短期間だけジェネリック医薬品を試すこともできるので、かかりつけ医やかかりつけ薬局に相談してみましょう。



※マイナンバーカードを健康保険証として利用申し込みすることで、マイナポータルからご自身の診療情報や薬剤情報をいつでもどこでも閲覧できるようになり、健康管理に役立ちます。また、本人が同意することで、診療情報や薬剤情報を医師や薬剤師と共有することができ、より良い診療・服薬指導を受けられます。



# 価格高騰緊急支援給付金

電力・ガス・食料品等の価格高騰による負担増を踏まえ、特に家計への影響が大きい住民税非課税世帯等に対し、1世帯当たり3万円を支給します。

**対象世帯** 令和5年6月1日時点で宿毛市に住民登録があり、世帯全員の令和5年度住民税が非課税の世帯

※住民税が課税されている方の扶養親族のみの世帯は対象外です。



#### 申請方法

①世帯の全ての方が、令和4年中の収入に係る住民税の申告が済んでいる場合

②世帯の中に、令和4年中の収入に係る**住民税の申告が済んでいない方がいる**場合

7月上旬頃に宿毛市から給付内容や確認事項が書かれた確認書が届きますので、中身を確認して返信してください。

税務課にて住民税の申告を済ませたあと、申請書に必要事項を記入して、添付書類と一緒に福祉事務所の窓口へ、直接または郵送でご提出ください。

**添付書類**

- 申請者の本人確認書類（マイナンバーカードなど）の写し
- 申請者の受取口座確認書類（通帳など）の写し

**申請期限** 11月30日（木）※消印有効

**申請期限** 11月30日（木）

令和5年1月以降に予期せず家計が急変した世帯に対して同様の給付金制度を実施しますが、**8月1日（火）**から申請を受け付ける予定となっており、詳細は広報すくも8月号に掲載予定です。



# 低所得の子育て世帯生活支援特別給付金

問 福祉事務所 ☎ 62-1240

食費等の物価高騰に直面し、家計への影響が特に大きい低所得の子育て世帯の生活を支援するため特別給付金を支給します。

## ひとり親世帯

- 対象者**
- ①令和5年3月分または4月分の児童扶養手当受給者【プッシュ型】（申請不要）
  - ②平成16年4月2日（障害がある場合は平成15年4月2日）以降に生まれた児童の養育者であって、公的年金等を受給していることにより、令和5年3月分の児童扶養手当が支給されない方で、令和3年中の収入（公的年金含む）が児童扶養手当に係る支給制限限度額を下回る方  
※児童扶養手当の認定を受けていない方でも、支給制限限度額を下回ると推測される場合は対象となります。
  - ③平成17年4月2日以降に生まれた（障害がある場合は、申請時に20歳未満）児童の養育者であって、食費等の物価高騰の影響を受けて家計が急変し、収入が児童扶養手当受給者と同水準となる方

**支給額** 児童1人あたり一律5万円

**受付期間** 6月1日（木）～令和6年2月29日（木）（土・日・祝日、12月29日～1月3日を除く）

**申請方法** 福祉事務所窓口または郵送（宿毛市HPで申請書をダウンロードできます。）

- 必要書類**
- 本人確認書類（マイナンバーカード、運転免許証など）
  - 申請者の通帳またはキャッシュカード
  - 令和3年1月～12月の年金受給額がわかる年金決定通知書等（②該当者のみ）
  - 令和5年1月以降の収入が減少した月の給与明細や収入額がわかる書類（③該当者のみ）

※申請者の状況に応じて他の書類が必要となる場合があります。事前にご相談ください。

**支給時期** 申請後順次 ※①の該当者には6月中旬頃にプッシュ型で支給予定です。

## その他の子育て世帯

- 対象者**
- ①令和4年度低所得の子育て世帯生活支援特別給付金（その他の子育て世帯）支給対象者【プッシュ型】（申請不要）
  - ②平成17年4月2日（障害がある場合は平成15年4月2日）以降に生まれたお子さんの養育者であって次のいずれかに該当する方
    - A 令和5年度住民税が非課税の方
    - B 食費等の物価高騰の影響を受けて家計が急変し、収入が住民税非課税世帯と同水準となる方

**支給額** 児童1人あたり一律5万円

**受付期間** 6月1日（木）～令和6年2月29日（木）（土・日・祝日、12月29日～1月3日を除く）

**申請方法** 福祉事務所窓口または郵送（宿毛市HPで申請書をダウンロードできます。）

- 必要書類**
- 本人確認書類（マイナンバーカード、運転免許証など）
  - 申請者の通帳またはキャッシュカード
  - 令和5年1月以降の収入が減少した月の給与明細や収入額がわかる書類（②B該当者のみ）

※申請者の状況に応じて他の書類が必要となる場合があります。事前にご相談ください。

**支給時期** 申請後順次 ※①の該当者には6月中旬頃にプッシュ型で支給予定です。

休日市税納付窓口開設日			
月	日	場所	開設時間
6	25(日)	市役所税務課	9:00～17:00

●お昼休みも納付できます。●コンビニ等でも納付できます。

納付は **口座振替・コンビニ納付** が便利

納期限	市県民税 1期	6 / 30 (金)
高知けいば	6月	10・11・17・18・24・25
パルス宿毛	7月	1・2・8・9・16・17・22・23・29・30

# すくも あんしん講座 ～ここで、みんなあで、元気におろうや～

## 演題 健脳カフェ～脳の健康寿命を延ばすために～

宿毛市では、健康寿命を延ばすための介護予防に力を入れており、今年度は脳も健康に過ごしていただくための事業として、アルツクリニック東京の院長であり、認知症予防・治療の第一人者である新井平伊先生を講師にお迎えして講演会を開催します。

認知症予防に興味のある方や、もの忘れが気になり始めた方、軽度認知障害（MCI）と診断された方だけでなく、未病の観点から、若い方もご来場ください。

※「健脳カフェ」は、アルツクリニック東京でおこなわれている頭や体を動かすレクリエーションを通じて認知症を予防していくことを目指した新しいタイプのカフェで、宿毛市でも「健脳カフェ」の情報やプログラムをオンラインで提供する「オンライン健脳カフェ」を実施する予定です。

**日時** 7月1日（土）14時～15時 **場所** 宿毛文教センター1階 多目的ホール

**講師** あらい へいい 新井平伊先生

**参加費** 無料 **駐車場** 有

**申込期限** 6月20日（火）

※座席数に限りがありますので、問い合わせ先への事前確認・申し込みをお願いします。

※本講座は、「高知家健康パスポート」ポイント対象イベントとなっています。

### 講師 あらい へいい 新井平伊先生

- 順天堂大学名誉教授 ● 公益財団法人 認知症予防財団会長
- 一般社団法人 生涯健康社会推進機構理事 ● アルツクリニック東京 院長

1953年茨城県生まれ。1984年順天堂大学 大学院修了（医学博士）。東京都精神医学総合研究所精神薬理部門主任研究員、順天堂大学医学部講師を経て、1997年同大学院教授に就任。1999年に日本で初めての「若年性アルツハイマー病専門外来」を開設。順天堂医院認知症疾患医療センターセンター長、日本老年精神医学会理事長などを歴任し、2019年からアルツクリニック東京院長。2009年の『Journal of Alzheimer's Disease（アルツハイマー病ジャーナル）』による、アルツハイマー病の論文数世界トップ100の38位に選出された。



**共催** 社会福祉法人宿毛市社会福祉協議会（宿毛市地域包括支援センター）、医療法人祥星会 聖ヶ丘病院、医療法人一条会 渡川病院、宿毛市

**後援** 宿毛市医療・介護・福祉連携協議会、宿毛市介護支援専門員連絡協議会

【問い合わせ・申し込み先】

宿毛市社会福祉協議会 ☎ 65-7665 FAX 65-7663 ✉ sfuku@mb.gallery.ne.jp

## 消費者ホットライン 188

**問** 企画課 ☎ 62-1255

消費者ホットライン188（局番なし）は、お近くの消費生活センター等の消費生活相談窓口をご案内することにより、消費生活相談の最初の一步をお手伝いするものです。

「悪質商法等による被害にあった」などの消費者トラブルで困っていませんか？また、「豪雨で雨漏りし修理してもらったがさらにひどくなった」などの災害に関するトラブルで困っていませんか？

そんなときは一人で悩まずに、全国どこからでも3桁の電話番号でつながる消費者ホットライン「188（いやや!）」にご相談ください。専門の相談員がトラブル解決を支援します。



# 行ってみよう！赤ちゃん広場

問 健康推進課 ☎ 62-1235

赤ちゃん広場では、毎月1回、お子さんの身体計測と妊娠・子育てに関する相談を行います。また、宿毛市総合社会福祉センターでは、管理栄養士、歯科衛生士等による子育てに関する講話、和田集会所では助産師による個別相談を実施します。お子さんの成長・発達を一緒に喜びながら、お母さん・お父さんが楽しく子育てできるように応援しています。ぜひお越しください♪



- 時間** 9時30分～11時30分
- 場所** ●和田集会所 ●宿毛市総合社会福祉センター
- ※2カ所で同日開催
- 参加費** 無料 **申込** 不要
- 持参物** ●母子健康手帳 ●バスタオル

開催日	宿毛市総合社会福祉センター	和田集会所
7月6日(木)	発達に合わせた遊び	授乳とセルフケア
8月3日(木)		
9月7日(木)	赤ちゃんの栄養とうんちについて	
10月5日(木)	ことばのビルディング	授乳とセルフケア
11月2日(木)		
12月7日(木)	授乳と離乳食について	
令和6年1月11日(木)	お口のケアとむし歯予防	
2月1日(木)	月齢に合わせたおもちゃの選び方	授乳とセルフケア
3月7日(木)	生活リズムと生活習慣	

# 幡多健診センターでセット健診が受診可能

問 健康推進課 ☎ 62-1235

宿毛市国民健康保険加入の皆さん限定で、幡多健診センターで特定健康診査とがん検診を実施します。

**特定健診受診が必須です。**

ご希望の方は、健康推進課まで予約をお願いします。

日程	受付時間	定員	締切日	残り枠
6月29日(木)	14:00 ～14:30	各日30名	6月8日(木)	あとわずか
8月10日(木)			7月27日(木)	余裕あります
10月26日(木)			10月12日(木)	あとわずか
12月14日(木)			11月30日(木)	余裕あります
令和6年 1月25日(木)			令和6年 1月11日(木)	余裕あります

## 健診（検診）の対象者・料金・検査方法

健診（検診）名	国民健康保険加入者	料金	検査方法
特定健康診査	40歳以上の方	無料	血液検査・尿検査 等
前立腺がん	40歳以上男性	2,310円	血液検査
肺がん（結核）	40歳以上65歳未満の方	200円	レントゲン
	65歳以上の方	無料	
大腸がん	40歳以上の方	200円	検便
乳がん	40歳以上の女性(2年に1回)	900円	マンモグラフィー
子宮頸がん	20歳以上の女性(2年に1回)	900円	内診・細胞診 ※10月26日(木)、令和6年1月25日(木)のみ実施

お誕生おめでとう  
(令和5年4月受付分)

住所	赤ちゃん	保護者
さくらが丘	おしま つむぎ	保輝
中央3丁目	小島 紬輝	綾太
宿毛	なかがわ すぐは	輝昭
	中川 優葉	
	みうら ほまれ	
	三浦 誉希	

ご冥福をお祈りします  
(令和5年4月受付分)

住所	氏名	享年
小筑紫町福良	北野 浩之	56

※本コーナーの記事は、家族などからの申し込みにより掲載しています。(敬称略)

問 市民課 ☎ 62-1233

## 母子保健

## 乳児健康診査

対象児に個人通知します。

日	場 所	受 付 時 間
4 火	宿毛文教センター	9:00 ~ 10:00

## 赤ちゃん広場

日	場 所	実 施 時 間
6 木	宿毛市総合社会福祉センター	9:30 ~ 11:30
	和田集会所	

## 成人保健

## 【セットけんしん】特定健康診査および各種がん検診

日	場 所	胃がん検診（バリウム検査）	特定健康診査 / 前立腺がん検診 / 大腸がん検診
1 土	市役所	予約制（午前のみ）	予約制

## 肺がん検診および結核検診

日	場 所	受 付 時 間
1 土	市役所	8:00 ~ 8:50
	さくな橋の元	9:30 ~ 9:40
	小川バス停留所付近	10:00 ~ 10:10
	高石集会所	10:30 ~ 10:40
	二ノ宮集会所	10:50 ~ 11:20
	市役所	13:00 ~ 13:30
	旧市役所西庁舎（長田町）	13:45 ~ 14:15
	宿毛市交流複合施設さくら（旧市役所）	14:25 ~ 15:05
	和田集会所	15:15 ~ 15:40
正和隣保館	15:50 ~ 16:10	

## 子宮頸がん検診

日	場 所	受 付 時 間
14 金	宿毛文教センター	予約制（午前）
	宇須々木公民館 / 千寿園	予約制（午後）

## 乳がん検診

日	場 所	受 付 時 間
7 金	千寿園	予約制（午前）
	宇須々木公民館	予約制（午後）
15 土	宿毛文教センター	予約制

## 心の健康相談

保健師・相談員等による電話・面接相談を随時お受けしています。

## 相談窓口

- 健康推進課 健康指導係  
☎ 62-1235
- 高知県幡多福祉保健所健康障害課 精神保健福祉担当  
☎ 0880-34-5124（直通） ☎ 0880-35-5979
- 高知県立精神保健福祉センター  
☎ 088-821-4966
- お酒の悩みごと相談 幡多断酒会 大江 拓  
☎ 090-1173-4672

## 献血バスがやってきます

問 健康推進課 ☎ 62-1235

赤十字血液センターでは、輸血を受ける方の安全性をより向上させるため、400ml 献血の推進にご協力いただいています。皆さんの善意の申し出にお応えできないことも生じるとは思いますが、状況をご理解いただき、ご協力をお願いします。

月日	実施場所	受付時間
6月13日（火）	市役所	12:00 ~ 16:30
6月14日（水）	フジ宿毛店	13:30 ~ 15:30



※新型コロナウイルス感染症のワクチンを48時間以内に接種された方は献血をご遠慮いただいています。

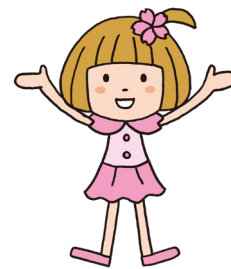
過去に献血にご協力いただいた方はスマホでの事前予約ができます。ご予約は「日本赤十字社 ラブラッド会員登録」からできます。待ち時間の短縮・混雑回避のため、ぜひご利用ください。



# 年間の主要行事予定

開催日			行 事
月	日	曜	
7	1	土	子ども将棋教室
	4	火	宿毛市中学生弁論大会
			社会を明るくする運動宿毛地区総決起集会
	8	土	部落差別をなくする運動強調週間行事
	13	木	生きがい大学（講演）
	25	火	子ども陶芸教室（～26日）
	30	日	子どもフェスティバルすくも （アートワークショップ・演奏会）
8	1	火	宿毛市・大月町小学校水泳記録会
			子ども絵手紙教室
	5	土	防災キャンプ（～6日）
			宿毛市長杯ミニバスケットボール大会 （～6日）
	6	日	宿毛市人権教育研究大会
	19	土	文教映画館（～20日）
	21	月	夏休み子ども将棋教室（～23日）
			宿毛市大月町中学校生徒会 「宿毛きびなごフォーラム」
25	金	市民講座	
		下旬 本町通りふれあい夜市	
9	1	金	市民講座
	2	土	子ども将棋教室
	8	金	生きがい大学（講演）
	20	水	宿毛市・大月町中学校陸上・駅伝競技大会
	23	土	すくもサイクルフェスティバル
	24	日	ジャパンサイクルリーグ高知大会
	10	4	水
6		金	宿毛市美術展覧会（～10日）
			子ども将棋教室
7		土	宿毛市長杯少年サッカー大会（～8日）
			市民祭宿毛まつり
8		日	宿毛市相撲大会
15		日	すくもグラベルまんぷくライド
20		金	オールドパワー文化展・女のまつり （～22日）
29		日	宿毛少年柔道錬成大会
30	月	デジタル写真教室	

開催日			行 事
月	日	曜	
11	4	土	子ども将棋教室
	8	水	宿毛市中学校音楽祭
	9	木	宿毛市小学校音楽祭
	10	金	生きがい大学（講演）
	11	土	寒蘭の里とさ宿毛展示大会（～12日）
	12	日	宿毛川柳大会
	15	水	宿毛市戦没者追悼式
	19	日	すくも俳句大会
	26	日	マージアイランド Live
	未定		蛍湖まつり
12	2	土	子ども将棋教室
			人権フェスティバル
	7	木	宿毛市小・中学校人権作文発表会
	10	日	しめ縄づくり教室
	17	日	親子ミニ門松づくり
	26	火	子ども絵手紙教室
	1	3	水
7		日	宿毛市囲碁・将棋名人戦（～8日）
			消防出初式
13		土	子ども生け花教室
21		日	芸能発表会
24		水	生きがい大学（講演）
26		金	小さな村の展覧会（手代岡）（～30日）
27		土	子ども生け花教室
2	3	土	子ども将棋教室
	10	土	子ども生け花教室
3	2	土	子ども将棋教室
	7	木	市制70周年記念 岡本 知高リサイタル
	9	土	四国西南・無限ライド（～10日）
	22	金	生きがい大学（講演・卒業式）
	25	月	デジタル写真教室



※ 6月1日時点での予定のため、今後、変更となる場合があります。

問 企画課 ☎ 62-1255

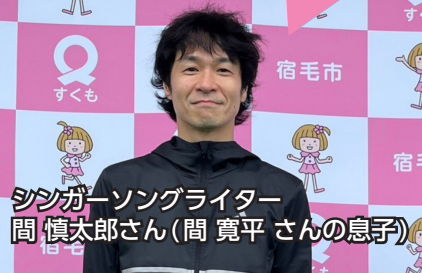
# 第8回 宿毛マラソン大会 参加者 1,372人！



第8回 宿毛マラソン大会が、5月14日（日）に開催されました。  
ランナーをはじめ、沿道で応援していただいた皆さん、ボランティア、大会関係者ほか  
物心両面でご支援をいただいた多くの企業の皆さんに感謝とお礼を申し上げます。



父の地元なので参加しました。  
来年は入賞を目指します！



シンガーソングライター  
間 慎太郎さん(間 寛平 さんの息子)

## 参加者の声

スタッフの皆さんがとても  
良く対応して下さり気持ち  
よく大会を過ごす事ができ  
ました！！  
ありがとうございます！！  
(香川県 40～50歳代女性)

とてもたのしかったです。  
えんどうのみなさんの声  
がとてもうれしかったです。  
(栃木県 40～50歳代女  
性)

給水所はまんべんなく有り  
充実していました。  
また宿毛を盛り上げるため  
に参加したいです！！  
(石川県 40～50歳代男性)



はじめての参加でした。  
ボランティアの方や地域の方の  
応援のおかげで完走できました。  
(高知県 40～50歳代女性)

楽しく完走できました。給水所  
の食べ物がおしかったです。  
(高知県 10～30歳代女性)

地元の大会なのでずっと  
つづけてほしい！  
(高知県 40～50歳代男  
性)

ボランティアや応援が心がこもっ  
てとても元気をもらえました  
(愛媛県 60歳代～女性)



## 第8回 宿毛マラソンの結果発表！

大会結果をホームページ上に掲載しました。  
ぜひご覧ください。





## 6月の行事予定

日	曜	行事名	時間	場所	問い合わせ先
1	木	アクティブシニアのための健康づくり教室 2023	14:00	宿毛市交流複合施設さくら	長寿政策課 ☎ 62-1234
2	金	ほっと広場*東~母推(ぼすい)さんの事業	10:00	手代岡隣保館	健康推進課 ☎ 62-1235
3	土	幡多地区中学校春季卓球大会	8:30	宿毛市総合運動公園	総合運動公園 ☎ 66-1467
		子ども将棋教室	9:00	宿毛文教センター	中央公民館 ☎ 63-2618
		高知県中学校総合体育大会幡多地区予選(野球)(~4日)	9:00	宿毛市野球場	西部教育事務所 ☎ 0880-35-5981
		四国地方郵便局長会ソフトボール大会	10:00	宿毛市総合運動公園	総合運動公園 ☎ 66-1467
		宿毛市人権啓発映画上映会「破戒」	14:00	宿毛文教センター	正和児童館 ☎ 63-2254
4	日	体協主催パドミントン大会	9:00	宿毛市総合運動公園	総合運動公園 ☎ 66-1467
		幡多地区陸上競技記録会、小学生陸上競技記録会 陸上競技講習会	13:30	宿毛市総合運動公園	総合運動公園 ☎ 66-1467
5	月	ふれあい保育(リトミック)	10:00	宿毛幼稚園	宿毛幼稚園 ☎ 63-2914
7	水	無料人権相談	10:00	宿毛文教センター	人権推進課 ☎ 62-1258
8	木	マイナンバーカード交付・電子証明書更新 夜間窓口開設日	17:15	市民課	市民課 ☎ 62-1233
10	土	高知県中学校総合体育大会幡多地区予選(相撲)	9:00	和田体育館	西部教育事務所 ☎ 0880-35-5981
		高知県中学校総合体育大会幡多地区予選(野球)	9:00	宿毛市野球場	西部教育事務所 ☎ 0880-35-5981
		高知県 U-11 少年サッカー大会(~11日)	9:00	宿毛市総合運動公園	総合運動公園 ☎ 66-1467
		宿毛!!ワクワクたいけんひろば 物作り教室「竹とんぼ」	10:00	正和児童館	(特非)じんけんネットすくも ☎ 090-9710-3321
		中長距離記録大会	18:00	宿毛市総合運動公園	総合運動公園 ☎ 66-1467
11	日	高知県中学校総合体育大会幡多地区予選(バレー)(~12日)	9:00	宿毛市総合運動公園	西部教育事務所 ☎ 0880-35-5981
		マイナンバーカード交付・電子証明書更新 休日窓口開設日	10:00	市民課	市民課 ☎ 62-1233
12	月	ふれあい保育	9:30	市内各保育園	市内各保育園
		デジタル写真教室	13:30	宿毛文教センター	中央公民館 ☎ 63-2618
13	火	献血	12:00	市役所	健康推進課 ☎ 62-1235
14	水	献血	13:30	フジ宿毛店	健康推進課 ☎ 62-1235
15	木	通学路安全の日「三木の日」	7:00	市内全域	青少年育成センター ☎ 63-4197
		ほっと広場*西~母推(ぼすい)さんの事業	10:00	西地区防災コミュニティセンター	健康推進課 ☎ 62-1235
17	土	高知県 U-11 少年サッカー大会(~18日)	9:00	宿毛市総合運動公園	総合運動公園 ☎ 66-1467
		ゆめ・スマイルイベント「夏まつり」	10:00	清宝寺 庭園	ゆめ・スマイル ☎ 090-4780-5706
		こども食堂 ゆめ	12:00	みんなの ☎ おうち	こども食堂ゆめ ☎ 090-5146-7529
18	日	四国王座杯幡多予選(野球)	9:00	宿毛市野球場	軟式野球連盟幡多支部(桜本) ☎ 63-2016
19	月	ふれあい保育(戸外遊び(水遊び))	10:00	宿毛幼稚園	宿毛幼稚園 ☎ 63-2914
20	火	あいさつ・声かけ運動	7:00	市内全域	青少年育成センター ☎ 63-4197
		出張年金相談(予約制) ※予約は幡多年金事務所へ	9:30	市役所	幡多年金事務所 ☎ 0880-34-1616 (自動音声案内)
22	木	マイナンバーカード交付・電子証明書更新 夜間窓口開設日	17:15	市民課	市民課 ☎ 62-1233
23	金	宿毛文教センター開館30周年記念 NHK公開番組「上方演芸会」	18:30	宿毛文教センター	NHK高知放送局 ☎ 088-823-2300 中央公民館 ☎ 63-2618
24	土	しげちゃんち ~障害のある子どもとその家族みんなで楽しもう~	10:00	正和隣保館	手代岡児童館 ☎ 66-0756
		宿毛!!ワクワクたいけんひろば 物作り教室「リメイクほうき」	10:00	正和児童館	(特非)じんけんネットすくも ☎ 090-9710-3321
25	日	四国王座杯幡多予選(野球)	9:00	宿毛市野球場	軟式野球連盟幡多支部(桜本) ☎ 63-2016
		休日市税納付窓口開設日	9:00	税務課	税務課 ☎ 62-1239
		JFL公式戦 (高知ユナイテッドSC VS ヴェルスパ大分)	13:00	宿毛市総合運動公園	総合運動公園 ☎ 66-1467
27	火	3市交流グラウンドゴルフ大会	7:00	宿毛市総合運動公園	総合運動公園 ☎ 66-1467
		一日行政相談	13:00	宿毛文教センター	高知行政監視行政相談センター ☎ 088-824-4100

広報すくものコーナー「[すくも](http://www.city.sukumo.kochi.jp/docs-05/sukusuku.html)」に掲載していただけるお子さんの写真を随時募集しています。詳しくは宿毛市HP内のすくもすくもこのページをご覧ください。(http://www.city.sukumo.kochi.jp/docs-05/sukusuku.html) ☎ 企画課 ☎ 62-1255



# 幡多と共生

## する

# モノづくり職人展

MONODUKURI exhibition by the artists living with the rich nature in Hata Kochi Japan

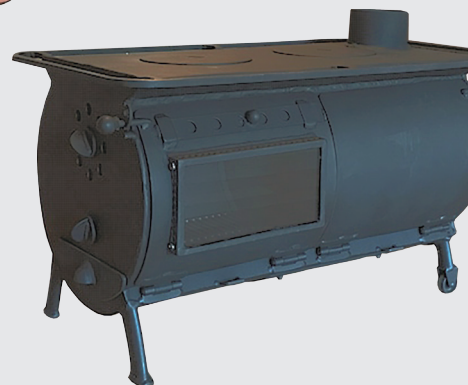
# 2023

**YURUKURU**: 弘瀬いずみ / 柿渋染め (土佐清水市) **SUKUMO AISEKI GYOKUSUIKAI**: 竹田米廣 / 四万十川石 (宿毛市)

**KINO SHOE WORKS**: 木下藤也 / 皮革靴 (宿毛市) **TETSU KOGEI TSUYONI**: 西山毅 / 鐵工藝 (黒潮町)

**YOSHIZAKI TAKAICHI**: 吉崎隆一 / 竹細工 (宿毛市) **MIHARA TOSA SUZURI**: 三原硯石加工生産組合 / 土佐硯 (三原村)

**UMIBE NO SHIZENSHI KENKYUSHA**: 中地シュウ / 自然史標本アート (大月町)



**6/10 土 - 7/2 日 9:00 - 17:00** ※最終日15:00まで ※月曜休館日 **入場無料**

<主催・場所> 宿毛まちなきのえき林邸 / 高知県宿毛市中央3-1-3 ☎ 0880-79-0563 (月曜休)



HAYASHITEI EXHIBITION

人のうごき 人口 18,981 (-50) 男 8,924 (-25) 出生 7 転入 78  
(R5.5.1 現在) 世帯 9,900 (-5) 女 10,057 (-25) 死亡 26 転出 102



広報すくもはお年寄り・障害者・外国の方にも読みやすいUDフォントを使用しています